

Взаимодействие ТПМПК и ППК ОУ

**Составитель:
педагог-психолог ГБУ ЦППМСП
Петродворцового района СПб
«Доверие»
Швецова Н.А.**

ОСНОВНЫЕ НАПРАВЛЕНИЯ ДЕЯТЕЛЬНОСТИ ТПМПК

- ▶ проведение обследования детей в возрасте от 0 до 18 лет в целях своевременного выявления особенностей в физическом и (или) психическом развитии и (или) отклонений в поведении детей;
- ▶ подготовка по результатам обследования рекомендаций по оказанию детям психолого-медико-педагогической помощи и организации их обучения и воспитания, подтверждение, уточнение или изменение ранее данных комиссией рекомендаций



ПСИХОЛОГО-ПЕДАГОГИЧЕСКИЙ КОНСИЛИУМ ОО (ППК)

- ▶ форма взаимодействия руководящих и педагогических работников организации, осуществляющих образовательную деятельность, с целью создания **оптимальных условий обучения, развития, социализации и адаптации** обучающихся посредством психолого-педагогического сопровождения



ОСНОВАНИЯ ДЕЯТЕЛЬНОСТИ ППк

- ▶ Федеральный закон «Об образовании в Российской Федерации» от 29.12.2012 N 273-ФЗ;
- ▶ Федеральный закон « Распоряжение Министерства просвещения РФ от 9 сентября 2019 г. N Р-93 «Об утверждении примерного Положения о психолого-педагогическом консилиуме образовательной организации»;
- ▶ Приказ о создании ППк с утвержденным составом специалистов;
- ▶ Положение о школьном психолого-педагогическом консилиуме;
- ▶ Устав школы.



НАПРАВЛЕНИЯ ДЕЯТЕЛЬНОСТИ ППк:

1) ДИАГНОСТИЧЕСКАЯ РАБОТА:

- выявление трудностей в освоении образовательных программ, особенностей в развитии, социальной адаптации и поведении обучающихся;
- разработка рекомендаций по организации психолого-педагогического сопровождения обучающихся.

2) КОНСУЛЬТАТИВНАЯ РАБОТА с участниками образовательных отношений по вопросам:

- актуального психофизического состояния и возможностей обучающихся;
- содержания и оказания им психолого-педагогической помощи, создания специальных условий получения образования.

3) ИНФОРМАЦИОННО-ПРОСВЕТИТЕЛЬСКАЯ РАБОТА:

Информационная поддержка родителей (законных представителей), педагогов школы.

4) Контроль за выполнением рекомендаций ТПМПк и ППк в ОУ.



СОСТАВ ППк

- ▶ Председатель ППк
(заместитель директора по УВР);
- ▶ Педагоги-психологи;
- ▶ Учителя-логопеды;
- ▶ Социальные педагоги;
- ▶ Классные руководители;
- ▶ Секретарь ППк.



ДОКУМЕНТАЦИЯ ППк:

- ▶ График проведения плановых заседаний ППк на учебный год;
- ▶ Журнал учета заседаний ППк и обучающихся, прошедших ППк;
- ▶ Журнал регистрации коллегиальных заключений ППк;
- ▶ Журнал направлений обучающихся на ПМПк;
- ▶ Протоколы заседаний ППк.

ВЗАИМОДЕЙСТВИЕ ТПМПК и ППк

ТПМПК



- ❑ Определение образовательного маршрута (ООП или АООП)
- ❑ Специальные условия для получения образования
- ❑ Организация психолого-педагогической помощи (специалисты, направления коррекционной работы)



ППк



- ❑ Выполнение рекомендаций ТПМПК
- ❑ Подготовка специалистами ППк заключений в ТПМПК

Порядок обращения в психолого-педагогической консилиум (ППк)

1) Выявление обучающихся с ООП (особыми образовательными потребностями)

- Имеются трудности в усвоении основной образовательной программы (адаптационные, поведенческие, интеллектуальные, речевые и т.д.);
- Требуется обследование специалистами ППк;
- Необходимо направление в ТПМПк для определения образовательного маршрута обучающегося.

Порядок обращения в психолого-педагогической консилиум (ППК)

2) Обращение с заключением ТПМПК,

где отмечается, что ребёнок является **«обучающимся, который испытывает трудности в освоении основных общеобразовательных программ, развитии и социальной адаптации»**.

Тогда рекомендации ППк по организации психолого-педагогического сопровождения обучающегося могут включать в том числе:

- ▶ *проведение групповых и (или) индивидуальных коррекционно-развивающих занятий с обучающимся;*
- ▶ *профилактику асоциального (девиантного) поведения обучающегося.*

Порядок обращения в психолого-педагогической консилиум (ППк)

3) Обращение с заключением ТПМПК, где написано, что ребёнок является

«обучающимся с ограниченными возможностями здоровья (ОВЗ), который нуждается в определённых условиях организации обучения и воспитания по адаптированной общеобразовательной программе (АООП)»

Обучающийся с ограниченными возможностями здоровья – физическое лицо, имеющее недостатки в физическом и (или) психологическом развитии, подтвержденные психолого-медико-педагогической комиссией и препятствующие получению образования без создания специальных условий.

Тогда рекомендации ППк по организации психолого-педагогического сопровождения обучающегося с ОВЗ более конкретно дополняют рекомендации ТПМПК и могут включать в том числе:

- ▶ -разработку адаптированной основной общеобразовательной программы;
- ▶ -разработку индивидуального учебного плана обучающегося;
- ▶ -адаптацию учебных и контрольно-измерительных материалов.

АООП

Дошкольники:

- ▶ ТНР;
- ▶ ЗПР;
- ▶ ТМНР.

Школьники:

- ▶ ЗПР (в.1, в.2);
- ▶ ТНР (в.1, в.2);
- ▶ ОУ (в.1, в.2);
- ▶ РАС (в.1, в.2)

ХАРАКТЕРИСТИКА ОБУЧАЮЩЕГОСЯ, ВЫДАННАЯ ОБРАЗОВАТЕЛЬНОЙ ОРГАНИЗАЦИЕЙ

Общие сведения:

- ▶ фамилия, имя, отчество ребенка;
- ▶ дата рождения ребенка;
- ▶ адрес регистрации по месту жительства (населенный пункт, улица, дом, квартира, пр.);
- ▶ адрес фактического проживания;
- ▶ сведения о родителях (законных представителях);
- ▶ с кем проживает ребенок.



ХАРАКТЕРИСТИКА ОБУЧАЮЩЕГОСЯ, ВЫДАННАЯ ОБРАЗОВАТЕЛЬНОЙ ОРГАНИЗАЦИЕЙ

История обучения ребенка до обращения на ПМПК:

- ▶ где обучался до поступления в образовательную организацию;
- ▶ оставался ли на второй год, в каких классах (для детей школьного возраста);
- ▶ причины перевода из другой образовательной организации (в случаях, - если ребенок поступил на обучение из другой образовательной организации).

ХАРАКТЕРИСТИКА ОБУЧАЮЩЕГОСЯ, ВЫДАННАЯ ОБРАЗОВАТЕЛЬНОЙ ОРГАНИЗАЦИЕЙ

Дальше идёт детальная информация об условиях и результатах обучения ребенка в образовательной организации:

- ▶ класс/группа;
- ▶ программа обучения общеобразовательная основная/адаптированная;
- ▶ возраст поступления в образовательную организацию, степень подготовленности;
- ▶ сколько времени находится ребенок в данном ОУ;
- ▶ особенности адаптации;
- ▶ отношение к учебной деятельности;
- ▶ сформированность учебных навыков;
- ▶ как успевает ребенок, в чем заключаются особенности или трудности усвоения им программы;
- ▶ в чем особенности его участия, как ведет себя во время занятий: проявляет заинтересованность, стремление выполнить задания;
- ▶ развитие моторики (общая моторная неловкость, двигательная расторможенность, преимущественные недостатки мелкой моторики, какую деятельность затрудняют)
- ▶ сформированность речи (речью не пользуется, **речь малопонятна**, пользуется речью преимущественно для коммуникации, может отвечать на занятиях, формулировать свои мысли);
- ▶ для младших школьников информация о том, с какой степенью готовности ребенок пришел в школу (абсолютно не готов, слабо подготовлен, подготовлен удовлетворительно) и какую динамику дал в процессе обучения (почти никакой, очень слабую, недостаточную, достаточную).



ХАРАКТЕРИСТИКА ОБУЧАЮЩЕГОСЯ, ВЫДАННАЯ ОБРАЗОВАТЕЛЬНОЙ ОРГАНИЗАЦИЕЙ

Характеристика ребёнка по отдельным предметам (русский язык, чтение, математика и др. предметы), характер тех или иных ошибок.

В чем вероятная причина недостатков в обучении, например:

- ▶ нет понимания материала;
- ▶ понимание есть, но резко нарушено внимание;
- ▶ понимание есть только при индивидуальной работе, в классе самостоятельно работать не может;
- ▶ понимание есть, но мотивация к обучению отсутствует.



ХАРАКТЕРИСТИКА ОБУЧАЮЩЕГОСЯ, ВЫДАННАЯ ОБРАЗОВАТЕЛЬНОЙ ОРГАНИЗАЦИЕЙ

Характеристика обучаемости:

Должно быть указание на то, какие виды помощи использует учитель:



- ▶ *объяснение после уроков;*
- ▶ *подсказку на уроках;*
- ▶ *прямой показ того, как надо делать.*

Насколько эффективна помощь:

- ▶ *недостаточная (эффективность помощи неравномерна, в некоторых видах деятельности или заданиях помощь не дает результата);*
- ▶ *низкая (помощь малоэффективна, ребенок быстро все забывает).*

ХАРАКТЕРИСТИКА ОБУЧАЮЩЕГОСЯ, ВЫДАННАЯ ОБРАЗОВАТЕЛЬНОЙ ОРГАНИЗАЦИЕЙ

Информацию о соблюдении учебной дисциплины,
примерно можно написать следующим образом:

- ▶ Нарушений учебной дисциплины практически нет.
- ▶ Нарушений учебной дисциплины нет, но ребенок не включается в учебное взаимодействие.
- ▶ Нарушает учебную дисциплину преимущественно из-за непонимания учебных норм (например, может встать, ходить по классу и т.п.).
- ▶ Не может правильно вести себя весь урок, мешает другим детям ненамеренно, поскольку очень активен.
- ▶ Специально мешает другим детям.



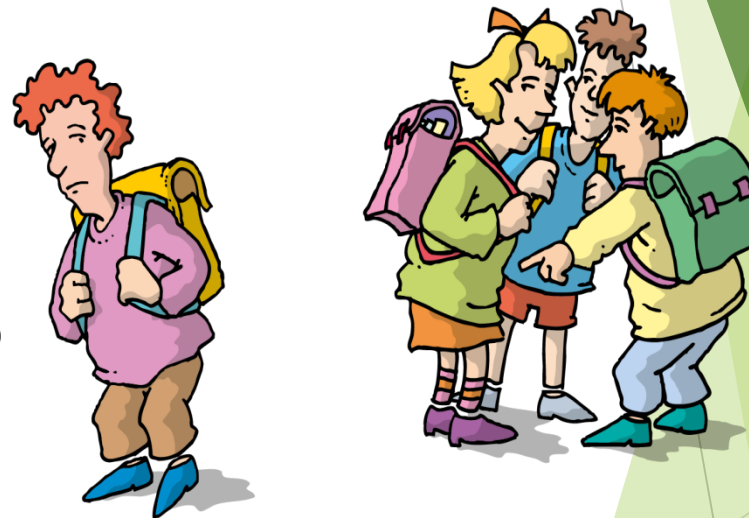
ХАРАКТЕРИСТИКА ОБУЧАЮЩЕГОСЯ, ВЫДАННАЯ ОБРАЗОВАТЕЛЬНОЙ ОРГАНИЗАЦИЕЙ

Для учеников подросткового возраста в характеристике указывается:

- ▶ с какого года обучения (класса) проблемы стали очевидными;
- ▶ в чем они заключались (недостаточное понимание материала по большинству (всем) предметам, по отдельным предметам - указать каким;
- ▶ с чем связывались недостатки усвоения учебного материала (например, с плохим посещением занятий, с нарушениями поведения).

Рекомендуется приводить сведения о **формальной** успеваемости по основным предметам, обратить особое внимание на описание частоты и характера конфликтов с учениками, педагогами, если есть, поведение его в конфликте, проявлений переживаний по поводу конфликтов. Перечислить основные проступки, вызывавшие тревогу у педагогов.

- ▶ Указать, с обучающимися какого возраста предпочитает общаться (младшими, старшими, своего возраста).
- ▶ Охарактеризовать интересы, увлечения.



ХАРАКТЕРИСТИКА ОБУЧАЮЩЕГОСЯ, ВЫДАННАЯ ОБРАЗОВАТЕЛЬНОЙ ОРГАНИЗАЦИЕЙ

- ▶ В завершение характеристики оценивается:
- ▶ уровень общего развития (степень отставания от большинства детей в классе/группе);
- ▶ взаимоотношение обучающегося с коллективом сверстников, особенно в тех случаях, когда ребенок драчлив, агрессивен или, наоборот, чрезмерно пассивен. Отметить, как относятся к нему другие дети;
- ▶ какие меры коррекции применялись, и их эффективность (дополнительные занятия, щадящий режим и пр.);
- ▶ отношение самого ребенка и его семьи к имеющимся проблемам и трудностям (признание своих неудач, отставания либо равнодушное или неадекватное отношение, пр.);
- ▶ особенности семейного воспитания (строгое, попустительское, непоследовательное, ребенку уделяется недостаточно внимания); если есть нарушение воспитательной функции со стороны родителей, то какие меры были проведены школой.



ХАРАКТЕРИСТИКА ОБУЧАЮЩЕГОСЯ, ВЫДАННАЯ ОБРАЗОВАТЕЛЬНОЙ ОРГАНИЗАЦИЕЙ

Если у ребёнка наблюдаются **поведенческие или эмоционально-личностные проблемы**, то можно привести конкретные примеры (*навязчивые движения, повышенная двигательная активность, импульсивность, агрессивные проявления в виде применения физ. силы по отношению к другим детям*).



Данная информация чрезвычайно важна для специалистов ТПМПК, которые могут сопоставить поведение ребенка в разной обстановке.

ХАРАКТЕРИСТИКА ОБУЧАЮЩЕГОСЯ, ВЫДАННАЯ ОБРАЗОВАТЕЛЬНОЙ ОРГАНИЗАЦИЕЙ

- ▶ В характеристике (заключении ППК) обязательно нужно что сделано учреждением, т.е **какая проводилась коррекционно-развивающая, психолого-педагогическая помощь** (обязательно конкретно: занятия с логопедом, дефектологом, психологом, дополнительно с учителем начальных классов - указать длительность, т.е. когда начались/закончились занятия), регулярность посещения этих занятий, выполнение домашних заданий этих специалистов, если не посещал, то почему. А также выполнением рекомендаций педагогов родителями.
- ▶ Здесь также отражаются возможности ребенка, на которые можно опираться в педагогической работе, а также обобщенные выводы педагогов по организации дальнейшего обучения ребенка.



РЕКОМЕНДАЦИИ ППк



- ▶ Образовательная программа
- ▶ Форма получения образования
- ▶ Перевод на обучение на дому
- ▶ Образовательная организация



- ▶ Разработка индивидуального учебного плана;
- ▶ Разработка индивидуального образовательного маршрута;
- ▶ Проведение групповых и индивидуальных коррекционно-развивающих занятий;
- ▶ Создание специальных условий: адаптация учебного, контрольно-измерительного материала, использование специальных технических средств обучения.

Образовательные ресурсы:

<https://fgosreestr.ru>

fgosovz24.ru

ovzrf.ru

<https://ikp-rao.ru/frc-ovz3/>